



ПРИМЕР ОЦЕНОЧНОГО СРЕДСТВА

для оценки квалификации

**«Оператор по искусственному осеменению
животных и птиц»**

(4-й уровень квалификации)

(наименование квалификации)

Состав примера оценочных средств

Раздел	страница
1. Наименование квалификации и уровень квалификации	3
2. Номер квалификации	3
3. Профессиональный стандарт или квалификационные требования, установленные федеральными законами и иными нормативными правовыми актами Российской Федерации	3
4. Вид профессиональной деятельности	3
5. Спецификация заданий для теоретического этапа профессионального экзамена	3
6. Спецификация заданий для практического этапа профессионального экзамена	7
7. Материально-техническое обеспечение оценочных мероприятий	9
8. Кадровое обеспечение оценочных мероприятий	12
9. Требования безопасности к проведению оценочных мероприятий (при необходимости)	12
10. Задания для теоретического этапа профессионального экзамена	13
11. Критерии оценки (ключи к заданиям), правила обработки результатов теоретического этапа профессионального экзамена и принятия решения о допуске (отказе в допуске) к практическому этапу профессионального экзамена	48
12. Задания для практического этапа профессионального экзамена	52
13. Правила обработки результатов профессионального экзамена и принятия решения о соответствии квалификации соискателя требованиям к квалификации	59
14. Перечень нормативных правовых и иных документов, использованных при подготовке комплекта оценочных средств (при наличии)	60

1. Наименование квалификации и уровень квалификации:
Оператор по искусственному осеменению животных и птиц (4-й уровень квалификации)

2. Номер квалификации: 13.01200.09

3. Профессиональный стандарт или квалификационные требования, установленные федеральными законами и иными нормативными правовыми актами Российской Федерации (далее – требования к квалификации):

Профессиональный стандарт «Работник в области ветеринарии» - код 13.012, (утв. приказом Министерства труда и социальной защиты Российской Федерации от «12» октября 2021 г. № 712н)

4. Вид профессиональной деятельности:

Обеспечение ветеринарного благополучия животных и человека

5. Спецификация заданий для теоретического этапа профессионального экзамена

Знания, умения в соответствии с требованиями к квалификации, на соответствие которым проводится оценка квалификации	Критерии оценки квалификации	Тип и № задания
1	2	3
ТФ D/01.4: Своевременное обеспечение пункта (станции) искусственного осеменения расходными материалами и оборудованием		
Умение: Анализировать характеристики и особенности оборудования и материалов, используемых в процессе искусственного осеменения, для оценки конкурентных преимуществ	Правильное решение задания – 1 балл	Задание с выбором ответа №1, №2, №3, №4
Умение: Оформлять заявки на комплектование пункта (станции) искусственного осеменения оборудованием и расходными материалами Знания: Форма составления заявки на приобретение материалов и оборудования	Правильное решение задания – 1 балл	Задание с выбором ответа №5, №6, №3, №7, №8
Умение: Оформлять акты на списание расходных материалов, а также оборудования с истекшим сроком эксплуатации Знания: Формы документов и порядок списания расходных материалов и оборудования	Правильное решение задания – 1 балл	Задание с выбором ответа №9, №10, №11, №12
Знания: Устройство типового пункта (станции) искусственного осеменения, включая перечень оборудования в соответствии с действующими нормами в области технологического проектирования станций и пунктов искусственного осеменения животных	Правильное решение задания – 1 балл	Задание с выбором ответа №13, №14, №15 №16
Знания: Организация работы пункта (станции) искусственного осеменения в соответствии с инструкциями, регламентирующими организацию и технологию работы организаций по искусственному осеменению	Правильное решение задания – 1 балл	Задание на установление соответствия №17, №18, №19, №20 Задание с выбором ответа №21, №22, №23, №24
Знания: Виды и нормы расхода материалов для пункта (станции) искусственного осеменения	Правильное решение задания – 1 балл	Задание на установление соответствия №25, №26, №27, №28
Знания:		Задание с выбором от-

Требования к качеству оборудования и расходных материалов, используемых в пунктах (станциях) искусственного осеменения, в соответствие со стандартами, техническими регламентами		вета №29, №30, №31, №32
Знания: Правила безопасного хранения оборудования и материалов, в том числе химических реактивов в соответствии с методическими рекомендациями, инструкциями, правилами	Правильное решение задания – 1 балл	Задание с выбором ответа №34, №34, №35, №36
Знания: Требования охраны труда в сельском хозяйстве (есть ниже)	Правильное решение задания – 1 балл	Задание с выбором ответа, №37, №38, №39 №40, №41, №42, №43, №44
ТФ D/02.4: Оценка состояния животных для выявления готовности к участию в процессе воспроизводства		
Умение: Выбирать способ выявления половой охоты у самок в зависимости от вида животного и имеющихся ресурсов	Правильное решение задания – 1 балл	Задание с выбором ответа, №45, №46, №47, №48
Умение: Выявлять признаки половой охоты у самок с использованием визуального, вагинального, ректального, лабораторного и инструментального методов исследований Знания: Способы выявления половой охоты у самок животных в соответствие с нормативными документами, регламентирующими применение биотехнологических методов искусственного осеменения	Правильное решение задания – 1 балл	Задание с выбором ответа №49, №50, №51, №52
Умение: Определять время проведения искусственного осеменения с учетом проявления признаков половой охоты	Правильное решение задания – 1 балл	Задание с выбором ответа №53, №54, №55, №56
Умение: Выявлять перед искусственным осеменением отклонения в состоянии здоровья животных и птицы от нормы по поведению и внешним признакам Знания: Внешние признаки заразных и незаразных болезней животных и птицы	Правильное решение задания – 1 балл	Задание с выбором ответа №57, №58, №59, №60, №61, №62, №63, №64
Умение: Обследовать половые органы животных и птицы с целью выявления признаков заболеваний Знания: Признаки проявления заболеваний репродуктивных органов животных и птицы	Правильное решение задания – 1 балл	Задание с выбором ответа №65, №66, №67, №68
Умение: Отбирать смывы из препуция от самцов-производителей для проведения лабораторных исследований Знания: Методика отбора проб смывов из препуция для лабораторных исследований в соответствии с ветеринарно-санитарными правилами, действующими в области воспроизводства сельскохозяйственных животных	Правильное решение задания – 1 балл	Задание с выбором ответа №69, №70, №71, №72
Умение: Осуществлять выбор средств индиви-	Правильное ре-	Задание с выбором от-

дуальной защиты и применять их в соответствии с выполняемыми работами Знания: Требования к средствам индивидуальной защиты, спецодежде и санитарной обработке рук при оценке состояния животных для выявления готовности к участию в процессе воспроизводства в соответствии с ветеринарно-санитарными правилами, действующими в области воспроизводства сельскохозяйственных животных	шение задания – 1 балл	вета №73, №74, №75, №76
Знания: Техника проведения визуального, вагинального, ректального, лабораторного и инструментального способов выявления половой охоты у самок животных	Правильное решение задания – 1 балл	Задание с выбором ответа №77, №78, №79, №80
Знания: Строение половых органов самцов и самок животных и птицы	Правильное решение задания – 1 балл	Задание с открытым ответом №81, №82, №83, №84
Знания: Особенности проявления бесплодия у самцов и самок животных	Правильное решение задания – 1 балл	Задание с выбором ответа №85, №86, №87, №88
ТФ D/03.4: Проведение искусственного осеменения животных и птицы		
Умение: Определять оптимальную периодичность и наиболее эффективное антимикробное средство для промывания препуция у самцов-производителей Знания: Факторы, влияющие на эффективность различных дезинфицирующих растворов и периодичность промывания препуция	Правильное решение задания – 1 балл	Задание с выбором ответа №89, №90, №91, №92
Умение: Создавать условия для стимуляции половой активности самцов-производителей перед и в процессе взятия спермы с целью повышения ее качества и объема	Правильное решение задания – 1 балл	Задание с выбором ответа №93, №94, №95, №96
Умение: Выбирать метод хранения спермы в зависимости от предполагаемого срока ее использования	Правильное решение задания – 1 балл	Задание с выбором ответа №97, №98, №99, №100
Умение: Заполнять журналы искусственного осеменения, в том числе с использованием автоматизированной системы учета Знания: Правила ведения журналов искусственного осеменения, в том числе с использованием автоматизированной системы учета	Правильное решение задания – 1 балл	Задание с выбором ответа, №101, №102, №103, №104
Знания: Дезинфицирующие растворы, используемые для промывания препуция в соответствии с ветеринарно-санитарными правилами, действующими в области воспроизводства сельскохозяйственных животных	Правильное решение задания – 1 балл	Задание с выбором ответа, №105, №106, №107, №108
Знания: Техника промывания препуция у сам-	Правильное ре-	Задание с выбором от-

цов-производителей дезинфицирующими растворами в соответствии с ветеринарно-санитарными правилами, действующими в области воспроизводства сельскохозяйственных животных	шение задания – 1 балл	вета, №109, №10, №111, №112
Знания: Методы взятия спермы у самцов-производителей животных (птицы) различных видов	Правильное решение задания – 1 балл	Задание с выбором ответа №113, №114, №115, №116
Знания: Нормы использования самцов-производителей при искусственном осеменении	Правильное решение задания – 1 балл	Задание с выбором ответа №117, №118, №119, №120
Знания: Методики макроскопической и микроскопической оценки качества спермы	Правильное решение задания – 1 балл	Задание с выбором ответа №121, №122, №123, №124
Знания: Критерии пригодности свежеполученной спермы для ее дальнейшего использования	Правильное решение задания – 1 балл	Задание с выбором ответа №125, №126, №127, №128
Знания: Техника разбавления спермы стерильными средами (разбавителями)	Правильное решение задания – 1 балл	Задание с выбором ответа №129, №130, №131, №132
Знания: Техника охлаждения и криоконсервации спермы	Правильное решение задания – 1 балл	Задание с выбором ответа №133, №134, №135, №136
Знания: Правила хранения и транспортировки охлажденной и замороженной спермы	Правильное решение задания – 1 балл	Задание с выбором ответа №137, №138, №139, №140
Знания: Правила ведения журналов учета и оценки спермопродукции	Правильное решение задания – 1 балл	Задание с выбором ответа №141, №142, 143, №144
Знания: Методы искусственного осеменения самок животных (птицы) различных видов	Правильное решение задания – 1 балл	Задание с открытым ответом №145, №146, №147, №148, Задание с выбором ответа №149, №150, №151, №152
Знания: Техника введения спермы в половые органы самок животных (птицы)	Правильное решение задания – 1 балл	Задание с выбором ответа №153, №154, №155, №156, №157, №158, №159, №160

Общая информация по структуре заданий для теоретического этапа профессионального экзамена:

- общее количество вопросов: 40 вопросов в тесте (160 - в примере оценочного средства);
- из них количество заданий с выбором ответа: 36 заданий в тесте (142 - в примере оценочного средства);
- из них количество заданий с открытым ответом: 2 задание в тесте (8 - в примере оценочного средства);
- из них количество заданий на установление соответствия: 2 задания в тесте (8 – в примере оценочного средства);
- количество заданий на установление последовательности: 0 заданий в тесте (0 – в примере оценочного средства);

- время выполнения заданий для теоретического этапа экзамена: 90 минут.

Вариант для соискателя формируется из случайно подбираемых заданий в соответствии со спецификацией – по одному из четырех вариантов заданий каждого типа с учетом количества типов заданий по каждому предмету оценки.

Каждые три последующие вопроса являются вариантами одного задания - №1-4 – варианты первого задания, №5-8 – второго задания, №9-12 – третьего и т.д.

6. Спецификация заданий для практического этапа профессионального экзамена

Трудовые функции, трудовые действия, умения в соответствии с требованиями к квалификации, на соответствие которым проводится оценка квалификации	Критерии оценки квалификации	Тип и № задания
<p>ТФ: D/02.4 Оценка состояния животных для выявления готовности к участию в процессе воспроизводства</p> <p>ТД: Диагностическое исследование животных и птицы перед искусственным осеменением для обеспечения участия в процессе воспроизводства здоровых животных</p>	<p>а) на основании видеозаписи выявлено не менее 5 признаков заболевания животного (птицы), половой охоты или их отсутствия</p> <p>б) признаки заболевания и половой охоты (либо их отсутствие) охарактеризованы корректно</p> <p>в) вывод о возможности участия животного (птицы) в процессе искусственного осеменения корректный</p>	<p>Задание №1</p> <p>Выполнение трудовых функций (действий) в модельных условиях</p>

7. Материально-техническое обеспечение оценочных мероприятий:

а) материально-технические ресурсы для обеспечения теоретического этапа профессионального экзамена:

- рабочее место, оборудованное мебелью (стул, стол);
- компьютер с доступом к сети интернет,
- бумага для записей,
- ручка;

б) материально-технические ресурсы для обеспечения практического этапа

- **рабочее место в ветеринарной лаборатории или пункте искусственного осеменения**, оборудованное мебелью (стул, стол) и источником проточной воды (водопроводный кран с раковиной с холодной и горячей водой).

- **предметы и средства труда:**

Задание №1:

- видео-ролик с изображением поведения и состояния животного или птицы (самки), продолжительностью 7-10 минут.

Задание №2:

- бактерицидная лампа,
- полимерные шприцы для осеменения в облицованных гранулах (использованные),

- предметные и покровные стекла (3 шт.) загрязненные,
- стерильные салфетки,
- влагалищное зеркало,
- стеклянные палочки, ножницы,
- полиэтиленовая пленка,
- плита,
- чайник,
- хлористый натрий (30 гр.),
- фурацилин (1- гр.),
- весы лабораторные,
- стеклянная банка с притертой пробкой,
- сумка.

Задание №3:

- разобранные искусственные вагины быка, барана, хряка, жеребца,
- спермоприемники,
- резиновые камеры,
- корнцанги,
- тампоны ватные, пропитанные 96% этиловым спиртом,
- сухие стерильные тампоны и марлевые салфетки,
- пинцеты,
- вазелин стерильный,
- полотенце,
- компрессор,
- макеты станков для получения спермы от быка

Задание №4:

- бумага для записей,
- ручка,
- свежеполученная сперма (или замороженная),
- спермоприёмники градуированные,
- пробирки,
- мерные цилиндры,
- салфетки,
- спиртовые тампоны,
- микроскоп,
- стеклянные палочки,
- пипетки,
- термостолы (столики Морозова),
- 2,9%-ный раствора натрия лимоннокислого,
- предметные и покровные стекла.

Задание №5:

- сперма животного (заменитель),
- вода дистиллированная,
- желток куриных яиц,
- компоненты для сред (в зависимости от варианта),
- колбы,
- мензурки,
- весы,
- пипетки градуированные,
- фильтровальная бумага,
- чашки Петри,

- скальпель,
- салфетки,
- тампоны,
- спирт 96%,
- стеклянные палочки,
- термометры,
- микроскопы,
- предметные и покровные стекла.

Задание №6:

- замороженная сперма животного гранулах (заменитель),
- водяная баня (биологический термостат, оттаиватель),
- микроскопы,
- термостолы,
- предметные и покровные стекла,
- 2,9%-ный раствор натрия лимоннокислого,
- термометр,
- пипетки,
- корнцанг,
- пинцет,
- тампоны спиртовые,
- салфетки,
- сосуд Дьюара,
- штатив.

Задание №7:

- корова,
- фиксирующий станок,
- кружка Эсмарха,
- раствор фурацилина,
- вазелин,
- ватные тампоны,
- пипетки со спермой,
- раствор хлористого натрия,
- катетер с ампулой,
- влагалищное зеркало,
- шприц-катетер.

Задание №8:

компьютер и принтер (при выборе электронного оформления документа),
- электронная или бумажная форма приказа Министерства сельского хозяйства РФ от 01.02.2011 №25 (с изменениями на 10.06.2016г.) Об утверждении Правил ведения учета в племенном скотоводстве молочного и молочно-мясного направлений продуктивности.

- средства индивидуальной защиты
- халат (черный/ белый),
- Головной убор (колпак, чепчик),

- перчатки (резиновые и полиэтиленовые),
- резиновые сапоги,
- брюки,
- защитные очки закрытого типа.

- информационно-методическое обеспечение:

- Ветеринарно-санитарные правила при воспроизводстве сельскохозяйственных животных» (утверждены Главным управлением ветеринарии с Государственной ветеринарной инспекцией Госагропрома СССР 17 октября 1986г.),
- ГОСТ 26030-2015 Средства воспроизводства. Сперма быков замороженная. Технические условия,
- Инструкция по технике безопасности при работе с сосудом Дьюара,
- приказ Министерства сельского хозяйства РФ от 01.02.2011 №25 (с изменениями на 10.06.2016г.) Об утверждении Правил ведения учета в племенном скотоводстве молочного и молочно-мясного направлений продуктивности.

8. Кадровое обеспечение оценочных мероприятий:

1. Высшее или среднее профессиональное образование.
2. Опыт работы не менее 5 лет в должности и (или) выполнения работ (услуг) по виду профессиональной деятельности, содержащему оцениваемую квалификацию, но не ниже уровня оцениваемой квалификации.
3. Подтверждение прохождения обучения по ДПП, обеспечивающего освоение:
 - а) знаний:
 - НПА в области независимой оценки квалификации и особенности их применения при проведении профессионального экзамена;
 - нормативные правовые акты, регулирующие вид профессиональной деятельности и проверяемую квалификацию;
 - методы оценки квалификации, определенные утвержденным Советом оценочным средством (оценочными средствами);
 - требования и порядок проведения теоретической и практической части профессионального экзамена и документирования результатов оценки;
 - порядок работы с персональными данными и информацией ограниченного использования (доступа);
 - б) умений
 - применять оценочные средства;
 - анализировать полученную при проведении профессионального экзамена информацию, проводить экспертизу документов и материалов;
 - проводить осмотр и экспертизу объектов, используемых при проведении профессионального экзамена;
 - проводить наблюдение за ходом профессионального экзамена;
 - принимать экспертные решения по оценке квалификации на основе критериев оценки, содержащихся в оценочных средствах;
 - формулировать, обосновывать и документировать результаты профессионального экзамена;
 - использовать информационно-коммуникационные технологии и программно-технические средства, необходимые для подготовки и оформления экспертной документации;
4. Отсутствие ситуации конфликта интереса в отношении конкретных соискателей.
5. Экспертная комиссия утверждается в количестве не менее трех экспертов.
6. Не менее двух членов экспертной комиссии в штате по основному месту работы в Цен-

тре оценки квалификации должны иметь подтвержденную Советом по профессиональным квалификациям агропромышленного комплекса квалификацию, удовлетворяющую требованиям, определенным в оценочном средстве для проведения независимой оценки квалификации.

9. Требования безопасности к проведению оценочных мероприятий.

С каждым соискателем проводится инструктаж (под подпись) по охране труда и безопасным методам работы при использовании лабораторного оборудования, ветеринарного инструментария, дезинфицирующих растворов, при работе с сосудом Дьюара, а также при работе на персональном компьютере.

10. Задания для теоретического этапа профессионального экзамена:

Инструкция.

1. Теоретический этап профессионального экзамена представлен в виде теста и состоит из 40 вопросов, охватывающих все предметы оценивания.

2. Время ответа на вопросы ограничено – 90 минут.

3. Если Вы сомневаетесь в ответе, переходите к следующему вопросу. К пропущенному вопросу Вы сможете вернуться позже.

4. Каждый вопрос содержит инструкцию по формулированию ответа: выбрать правильный вариант ответа (один или несколько), установить правильную последовательность, установить правильное соответствие, записать правильный ответ.

5. Если при ответе на вопрос Вы должны выбрать один правильный ответ (одиночный выбор), то «кликните» курсором по выбранному Вами варианту. Кнопка выбранного варианта станет малиновой.

6. Если при ответе на вопрос Вы должны выбрать несколько правильных ответов (множественный выбор), то «кликните» курсором по тем вариантам, которые Вы считаете правильными, в любой последовательности.

7. Для изменения решения нажмите еще раз выбранный Вами вариант. Кнопка снова станет серой. Это будет означать отмену Вашего прежнего выбора.

8. Если при ответе на вопрос Вы должны установить соответствие, ухватите курсором кнопку на варианте слева и перетащите ее на кнопку соответствующего ему варианту справа.

ВАЖНО! Варианты слева должны быть использованы все; варианты справа могут быть использованы полностью или частично.

9. Если при ответе на вопрос Вы должны установить последовательность, ухватите курсором нужный вариант и перетащите его на желаемое место в соответствии с порядковым номером действия.

10. Если задание сформулировано в виде открытого вопроса, ответ Вы должны строчными буквами, если иное не указано в задании.

11. После выполнения задания нажмите кнопку «Ответить».

12. Вы можете задавать вопросы членам экзаменационной комиссии только в случае технических неисправностей, которые не позволяют Вам продолжить работу.

Задание №1

Какие характеристики катетеров для проведения искусственного осеменения для крупного рогатого скота определяют их выбор при закупке?

Выберите все правильные ответы.

- a) стерильность
- b) мягкость
- c) морозостойкость
- d) хромированный корпус
- e) диаметр от 50 мм
- f) многоразовость
- g) жаропрочность

Задание №5

Каким образом утверждается форма заявки на получение материальных ценностей для станции искусственного осеменения?

Выберите правильный ответ.

- a) приказом руководителя станции искусственного осеменения
- b) Федеральным законом о ветеринарии
- c) распоряжением Регионального комитета ветеринарного надзора
- d) приказом Россельхознадзора
- e) приказом Министерства сельского хозяйства

Задание №9

Кто оформляет и подписывает акт на списание материалов и оборудования, используемых при проведении искусственного осеменения?

Выберите правильный ответ.

- a) руководитель организации
- b) главный бухгалтер организации
- c) оператор по проведению искусственного осеменения
- d) кладовщик
- e) комиссия в составе не менее 3 сотрудников

Задание №13

Какое условие по обеспечению станции искусственного осеменения НЕ является обязательным?

Выберите правильный ответ.

- a) обеспечение кормами
- b) обеспечение интернетом
- c) обеспечение подъездными путями
- d) обеспечение земель для складирования навоза
- e) обеспечение теплом

Задание №17

Установите соответствие между производителем (левый столбец) и средней нагрузкой маточного поголовья на одного о в головах при ручной случке (правый столбец).

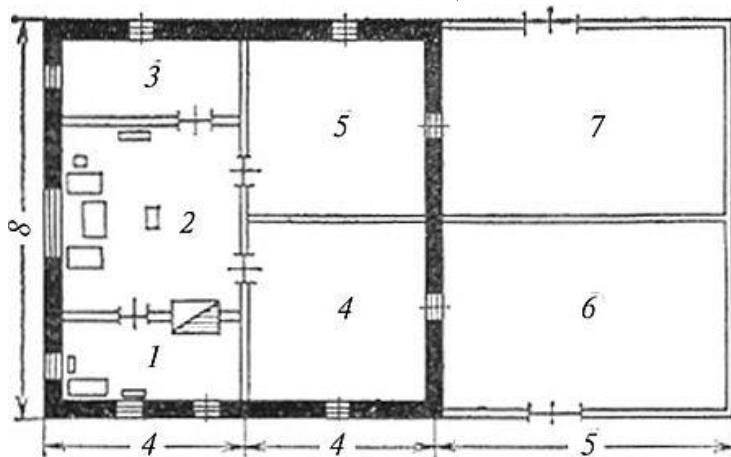
Каждый ответ правого столбца может быть использован один раз или не использован совсем.

Левый столбец «Производитель»	
a	быки
b	бараны
c	хряки
d	жеребцы

Правый столбец «Средняя нагрузка маточного поголовья, гол.»	
1	80-120
2	15-20
3	50-60
4	35-40
5	150-200

Задание №21

Где на схеме основного стационарного пункта осеменения овец изображены загоны для осемененных и неосемененных овец?



Выберите правильный ответ.

- a) 1 и 3
- b) 5 и 4
- c) 5 и 7
- d) 6 и 7
- e) 4 и 6

Задание №25

Установите соответствие между наименованием оборудования или материала для станции искусственного осеменения (левый столбец) и требуемым нормативным количеством (в шт.) (правый столбец).

Каждый ответ правого столбца может быть использован один раз или не использован совсем.

Левый столбец «Оборудование»	
a	микроскоп
b	микрошприц
c	термометр комнатный
d	ножницы прямые

Правый столбец «Количество, в шт.»	
1	1
2	10
3	8
4	2
5	3

Задание №29

Какое требование предъявляется к производителям плановых пород, происходящих от ценных в племенном отношении родителей?

Выберите правильный ответ.

- a) состояние здоровья за последние три года
- b) объем производства спермы за последние три года
- c) участие в племенных выставках за последние два года
- d) не менее трех рядов предков, записанных в Государственной племенной книге
- e) выполнение средней нагрузки маточного поголовья за последний год

Задание №33

Какое действие необходимо предпринять, если часть оборудования или материалов для проведения искусственного осеменения пришло в негодность?

Выберите правильный ответ.

- a) списать по акту
- b) уничтожить
- c) передать на временное хранение
- d) использовать по возможности
- e) хранить до конца календарного года

Задание №37

Можно ли приступить к проведению искусственного осеменения без соответствующих средств индивидуальной защиты в ситуации, когда работодатель не обеспечил этими средствами?

Выберите правильный ответ.

- a) можно с письменного разрешения работодателя
- b) нельзя ни при каких условиях
- c) можно, если это труп здорового животного
- d) можно, если работник берет на себя ответственность за последствия
- e) можно при условии защиты рук резиновыми перчатками

Задание №41

Какое мероприятие НЕ обязательно для допуска оператора по искусственному осеменению к работе?

Выберите правильный ответ.

- a) обучение по охране труда
- b) стажировка на рабочем месте
- c) практика на рабочем месте
- d) инструктаж по охране труда на рабочем месте
- e) повторный инструктаж по охране труда

Задание №45

Какого метода выявления половой охоты у самок НЕ существует?

Выберите правильный ответ.

- a) использование пробника
- b) электромеханического
- c) электрометрического
- d) визуального
- e) вагинального

Задание №49

Как называется характерный признак половой охоты, при котором коровы спокойно стоят, допуская прыжки на себя других коров?

Выберите правильный ответ.

- a) «тихая охота»
- b) обнимательный рефлекс

- c) проба с «фрук»
- d) рефлекс неподвижности
- e) проба через барьер

Задание №53

Какое заключение о времени искусственного осеменения соответствует следующим внешним признакам полового повеления коровы: «неподвижности отсутствует, животное находится около коров с признаками охоты»

Выберите правильный ответ.

- a) начало половой охоты, осеменять через 10-12 часов
- b) полноценная половая охота, осеменять
- c) половая охота прошла, но задержка овуляции, осеменять немедленно
- d) "тихая охота", осеменять
- e) прошла овуляция, осеменять поздно

Задание № 57

Какое заболевание коров сопровождается следующими симптомами: снижение аппетита, нарушение пищеварительных процессов (рвота, диарея); животные часто принимают позу, характерную для мочеиспускания, сильно выгибают спину; выделения из наружных половых органов имеют бурый, темно-красный цвет, резкий специфический гнилостный запах; лохи также выделяются из прямой кишки во время дефекации»?

Выберите правильный ответ.

- a) кисты фолликулов
- b) эндометрит
- c) цервицит
- d) сальпингит
- e) инволюция матки

Задание №61

Какой вид заболевания изображен на рисунке?



Выберите правильный ответ.

- a) паразитарное
- b) послеродовое осложнение
- c) грибковое
- d) нарушение обмена веществ
- e) отравление

Задание №65

Как называется заболевание, встречающееся у всех видов птиц, связанное с нарушением сократительной способности мышц яйцевода, которое наступает из-за формирования яйца неправильной формы или слишком больших размеров?

Выберите правильный ответ.

- a) выпадение яйцевода
- b) опухоль яйцевода
- c) воспаление яичника и яйцевода
- d) воспалительный процесс фабрициевой сумки
- e) новообразование яичников

Задание №69

Сколько % действующего вещества содержит раствор NaCl, используемый для получения смыва из препуция?

Выберите правильный ответ.

- a) 0,5%
- b) 0,9%
- c) 5%
- d) 10%
- e) 15,9%

Задание №73

Какой способ дезинфекции применяется к белым халатам операторов по искусственному осеменению?

Выберите правильный ответ.

- a) обработка 70% спиртом
- b) кипячение
- c) химчистка
- d) обработка раствором едкого натрия 2%
- e) обработка эмульсией креолина 3-5 %

Задание №77

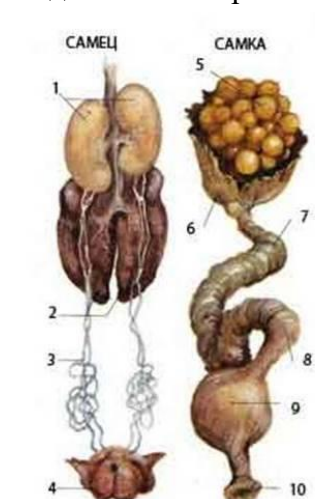
При каком способе выявления половой охоты у коров и телок используется прогестероновый тест?

Выберите правильный ответ.

- a) визуальный
- b) вагинальный
- c) ректальный
- d) лабораторный
- e) инструментальный

Задание №81

Под каким номером на рисунке изображен яйцевод?



Правильный ответ запишите числом.

Ответ: ____

Задание №85

Какой формы бесплодия сельскохозяйственных животных НЕ существует?

Выберите правильный ответ.

- a) старческое
- b) климатическое
- c) экологическое
- d) алиментарное
- e) эксплуатационное

Задание №89

Чем обрабатывают наружную поверхность препуция жеребца?

Выберите правильный ответ.

- a) 3% раствором перекиси водорода
- b) раствором фурацилина 1:5000
- c) раствором перманганата калия 1:10000
- d) водой
- e) водой с мылом

Задание №93

В какой дозе применяют кофеин для улучшения качества спермы у быков?

Выберите правильный ответ.

- a) 0,1 – 2 г
- b) 2 – 3 г
- c) 3 – 6 г
- d) 8 – 12 г
- e) 15 – 20 г

Задание № 97

При какой температуре замораживания в твёрдой углекислоте хранят сперму сельскохозяйственных животных?

Выберите правильный ответ.

- a) -12°C
- b) -31°C
- c) -53°C
- d) -79°C
- e) -196°C

Задание №101

Какое действие запрещено требованиями к ведению записей в журнале искусственного осеменения?

Выберите правильный ответ.

- a) делать записи карандашом
- b) допускать исправления при ручном способе ведения
- c) вести записи в режиме реального времени
- d) внесение первичных данных непосредственно в журнал
- e) несение записи о дате и месте выбытия животного в журнал в строку, предназначенную для записи об осеменении данного животного

Задание №105

Раствором фурацилина какой концентрации спринцуют внутреннюю поверхность препуция?
Выберите правильный ответ.

- a) 1:100
- b) 1:500
- c) 1:1000
- d) 1:5000
- e) 1:10000

Задание №109

Как часто требуется определять в ветеринарной лаборатории чувствительность микрофлоры препуция к применяемым антисептическим веществам?

Выберите правильный ответ.

- a) 1 раз в неделю
- b) 1 раз в день
- c) 1 раз в месяц
- d) 1 раз в квартал
- e) 1 раз в полгода

Задание №113

Какое количество горячей воды наливают в искусственную вагину для получения спермы от жеребца?

Выберите правильный ответ.

- a) 150 – 200 мл
- b) 200 – 500 мл
- c) 0,5 – 1 л
- d) 1 - 2 л
- e) 3 – 5 л

Задание №117

На протяжении какого периода времени возможно направление спермы быка в одно хозяйство?

Выберите правильный ответ.

- a) не более 1 года
- b) 1 год
- c) 2 года
- d) 3 года
- e) более 3 лет

Задание №121

Какая оценка ставится густоте спермы быка, если при её микроскопическом исследовании все поле зрения микроскопа заполнено спермиями и в пространстве между ними не укладывается длина одного спермия?

Выберите правильный ответ.

- a) П (пригодная)
- b) Г (густая)
- c) С (средняя)
- d) Р (редкая)
- e) Н (непригодная)

Задание №125

Какая консистенция должна быть у свежеполученной спермы быка?

Выберите правильный ответ.

- a) сливкообразная
- b) сметанообразная
- c) водянистая однородная
- d) водянистая со слизью
- e) водянистая со сгустками

Задание №129

Какая среда используется для краткосрочного хранения спермы быка?

Выберите правильный ответ.

- a) ГЦЖ
- b) ЛХЦЖ
- c) ГХЦС
- d) ВИРГ Ж-2
- e) ВНИТИП

Задание №133

Какой объём имеют полипропиленовые соломинки, используемые для замораживания спермы быка?

Выберите правильный ответ.

- a) 0,1 мл
- b) 0,5 мл
- c) 1 мл
- d) 2 мл
- e) 5 мл

Задание №137

Какой период времени может храниться сперма хряка в среде с хелатоном при температуре +2-5 °С?

Выберите правильный ответ.

- a) не более 1 суток
- b) не более 3 суток
- c) не более 5 суток
- d) не более 8 суток
- e) не более 10 суток

Задание №141

Какая графа ОТСУТСТВУЕТ в Журнале учета использования быков-производителей и показатели их спермопродукции в разделе «Оценка свежего семени»

Выберите правильный ответ.

- a) «запах»
- b) «цвет»
- c) «подвижность»
- d) «объём эякулята»
- e) «температура эякулята»

Задание №145

Как называется метод искусственного осеменения сельскохозяйственных животных, при котором сперма вводится при помощи шприца – катетера во влагалище, на влагалищную часть шейки матки?

Правильный ответ напишите одним словом (им. прилагательное, ед.ч.)

Ответ: _____ метод

Задание №149

Какой инструмент обязательно применяют помимо шприц-катетера при визуально-цервикальный способ искусственного осеменения коров и телок?

Выберите правильный ответ.

- a) влагалищное зеркало
- b) полистироловая пипетка
- c) переходная муфта
- d) полиэтиленовая ампула
- e) катетер Иванова

Задание №153

Через какой период времени осемененную корову целесообразно исследовать на стельность методом УЗИ?

Выберите правильный ответ.

- a) через 38-42 дня
- b) через 45 – 50 дней
- c) через 50 – 52 дня
- d) через 54 – 56 дней
- e) не ранее, чем через 60 дней

Задание №157

Катетер какой длины используют для осеменения свиноматок?

Выберите правильный ответ.

- a) 20 м
- b) 40 см
- c) 50 см
- d) 60 см
- e) 80 см

11. Критерии оценки (ключи к заданиям), правила обработки результатов теоретического этапа профессионального экзамена и принятия решения о допуске (отказе в допуске) к практическому этапу профессионального экзамена:

№ задания	Правильные варианты ответа, модельные ответы и (или) критерии оценки	Вес или баллы, начисляемые за правильно выполненное задание
№1		1
№2		1
№3		1
№4		1
№5		1
№6		1
№7		1
№8		1
№9		1
№10		1
№11		1
№12		1
№13		1
№14		1
№15		1

№ задания	Правильные варианты ответа, модельные ответы и (или) критерии оценки	Вес или баллы, начисляемые за правильно выполненное задание
№16		1
№17		1
№18		1
№19		1
№20		1
№21		1
№22		1
№23		1
№24		1
№25		1
№26		1
№27		1
№28		1
№29		1
№30		1
№31		1
№32		1
№33		1
№34		1
№35		1
№36		1
№37		1
№38		1
№39		1
№40		1
№41		1
№42		1
№43		1
№44		1
№45		1
№46		1
№47		1
№48		1
№49		1
№50		1
№51		1
№52		1
№53		1
№54		1
№55		1
№56		1
№57		1
№58		1
№59		1
№60		1
№61		1

№ задания	Правильные варианты ответа, модельные ответы и (или) критерии оценки	Вес или баллы, начисляемые за правильно выполненное задание
№62		1
№63		1
№64		1
№65		1
№66		1
№67		1
№68		1
№69		1
№70		1
№71		1
№72		1
№73		1
№74		1
№75		1
№76		1
№77		1
№78		1
№79		1
№80		1
№81		1
№82		1
№83		1
№84		1
№85		1
№86		1
№87		1
№88		1
№89		1
№90		1
№91		1
№92		1
№93		1
№94		1
№95		1
№96		1
№97		1
№98		1
№99		1
№100		1
№101		1
№102		1
№103		1
№104		1
№105		1
№106		1
№107		1

№ задания	Правильные варианты ответа, модельные ответы и (или) критерии оценки	Вес или баллы, начисляемые за правильно выполненное задание
№108		1
№109		1
№110		1
№111		1
№112		1
№113		1
№114		1
№115		1
№116		1
№117		1
№118		1
№119		1
№120		1
№121		1
№122		1
№123		1
№124		1
№125		1
№126		1
№127		1
№128		1
№129		1
№130		1
№131		1
№132		1
№133		1
№134		1
№135		1
№136		1
№137		1
№138		1
№139		1
№140		1
№141		1
№142		1
№143		1
№144		1
№145		1
№146		1
№147		1
№148		1
№149		1
№150		1
№151		1
№152		1
№153		1

№ задания	Правильные варианты ответа, модельные ответы и (или) критерии оценки	Вес или баллы, начисляемые за правильно выполненное задание
№154		1
№155		1
№156		1
№157		1
№158		1
№159		1
№160		1

Вариант соискателя содержит 40 заданий. Баллы, полученные за правильно выполненные задания, суммируются.

Максимальное количество баллов – 40.

Решение о допуске к практическому этапу экзамена принимается при условии достижения набранной суммы баллов 30 и более.

12. Задания для практического этапа профессионального экзамена.

ЗАДАНИЕ №1 НА ВЫПОЛНЕНИЕ ТРУДОВЫХ ФУНКЦИЙ, ТРУДОВЫХ ДЕЙСТВИЙ В МОДЕЛЬНЫХ УСЛОВИЯХ

ТФ: D/02.4 Оценка состояния животных для выявления готовности к участию в процессе воспроизводства

ТД: Диагностическое исследование животных и птицы перед искусственным осеменением для обеспечения участия в процессе воспроизводства здоровых животных

Задание:

Изучите видео-ролик (не более 10 минут), демонстрирующий состояние и поведение животного.

Определите и охарактеризуйте не менее 5 признаков, по которым Вы можете сделать вывод о готовности животного (птицы) к искусственному осеменению.

Оформите выводы о возможности проведения животному искусственного осеменения в табличной форме (свободное расположение граф).

Вариант 1 - корова

Вариант 2 – свинья

Вариант 3 – курица

Вариант 4 - лошадь

Дополнительно: ролик может содержать видео нескольких животных, по заданию соискатель работает с одним животным.

Максимальное время выполнения задания: 25 мин.

Место выполнения задания – аудитория (компьютерный класс), оборудованная рабочим местом:

- компьютер, ноутбук,
- письменный стол,
- стул,

Условия выполнения задания:

- предметы и средства труда:

- видео-ролик с изображением поведения и состояния животного или птицы (самки), продолжительностью 7-10 минут.

- средства индивидуальной защиты:

Не предусмотрены.

Критерии оценки:

- а) на основании видеозаписи выявлено не менее 5 признаков заболевания животного (птицы), половой охоты или их отсутствия
- б) признаки заболевания и половой охоты (либо их отсутствие) охарактеризованы корректно
- в) вывод о возможности участия животного (птицы) в процессе искусственного осеменения корректный

13. Правила обработки результатов профессионального экзамена и принятия решения о соответствии квалификации соискателя требованиям к квалификации.

При несоответствии одному или нескольким критериям оценки выполнения заданий, повторное прохождение экзамена допускается не ранее, чем через один месяц со дня первой попытки.

Положительное решение о соответствии квалификации соискателя требованиям к квалификации Оператор по искусственному осеменению животных и птиц (4 уровень квалификации) принимается при выполнении всех критериев оценки по теоретическому и практическому этапам профессионального экзамена.

14. Перечень нормативных, правовых и иных документов, использованных при подготовке комплекта оценочных средств:

- Закон РФ от 14 мая 1993 г. N 4979-1 "О ветеринарии"
- НТП-АПК 1.10.07.003-02 Нормы технологического проектирования станций и пунктов искусственного осеменения животных НТП-АПК 1.10.07.003-02 Система нормативных документов в агропромышленном комплексе Министерства сельского хозяйства Российской Федерации
- Правила работы и охраны труда в ветеринарных лабораториях, утв. Министерством сельского хозяйства СССР 14 января 1975 года
- ПРАВИЛА ХРАНЕНИЯ ВЕТЕРИНАРНОГО, ЗООТЕХНИЧЕСКОГО И ЛАБОРАТОРНОГО ИМУЩЕСТВА НА СКЛАДАХ, БАЗАХ И В АПТЕКАХ СИСТЕМЫ "ЗООВЕТСНАБ" (Утверждены Главным управлением ветеринарии Министерства сельского хозяйства СССР 19 июля 1968 г. по согласованию с В/О "Союззоветснаб")
- ГОСТ 26030-2015 Средства воспроизводства. Сперма быков замороженная. Технические условия
- Правила хранения лекарственных средств для ветеринарного применения, утв. приказом Россельхознадзор и Госветнадзор №145 от 15.04.2015г
- Приказ Министерства труда и социальной защиты РФ от 25 февраля 2016 г. N 76н "Об утверждении Правил по охране труда в сельском хозяйстве"
- ГОСТ 26030-2015 Средства воспроизводства. Сперма быков замороженная. Технические условия
- Ветеринарно-санитарные правила при воспроизводстве сельскохозяйственных животных» (утверждены Главным управлением ветеринарии с Государственной ветеринарной инспекцией Госагропрома СССР 17 октября 1986г.),
- Приказ Министерства сельского хозяйства РФ от 01.02.2011 №25 (с изменениями на 10.06.2016г.) Об утверждении Правил ведения учета в племенном скотоводстве молочного и молочно-мясного направлений продуктивности.
- Приказ Минтруд России от 01.11.2016г. № 601н «Об утверждении Положения о разработке оценочных средств для проведения независимой оценки квалификации»